



RWS Language Cloud

Sécurité

Sommaire

Introduction	3
ISO 27001	4
Sécurité intrinsèque	4
Analyses de vulnérabilité et tests d'intrusions	4
Analyse automatisée du code	4
Pistes d'audit	5
Fichiers journaux	6
Sécurité des comptes utilisateurs	8
Autorisations utilisateur	9
Sécurité des données	11
Sécurité de l'hébergement	12



Introduction

La sécurité des informations de nos clients est primordiale. RWS s'engage à protéger votre entreprise et vos données grâce à une technologie de pointe soutenue par nos employés, nos politiques et nos procédures.

Ce document explique comment nous développons et hébergeons RWS® Language Cloud afin de garantir un environnement sécurisé dans lequel vous pouvez traiter et gérer vos contenus. Ces mesures s'appliquent à tous les produits hébergés dans Language Cloud, tels que Trados® Enterprise, Trados® Accelerate, Trados® Team et les fonctionnalités cloud proposées par Trados Studio®.

ISO 27001

L'organisation du développement de RWS Language Cloud est certifiée ISO 27001, ce qui signifie que les sites, les équipes, les politiques et les procédures en place sont régulièrement audités par des évaluateurs externes indépendants.



Sécurité intrinsèque

Lorsque nous créons de nouvelles fonctionnalités pour notre produit, nous adoptons une approche axée sur la sécurité, conformément à notre cycle de développement de logiciels sécurisés. Des tests approfondis sont effectués tout au long du développement afin de garantir que RWS Language Cloud reste un environnement sécurisé pour les données traitées, que ces données soient à traduire ou qu'elles concernent les utilisateurs de l'application.

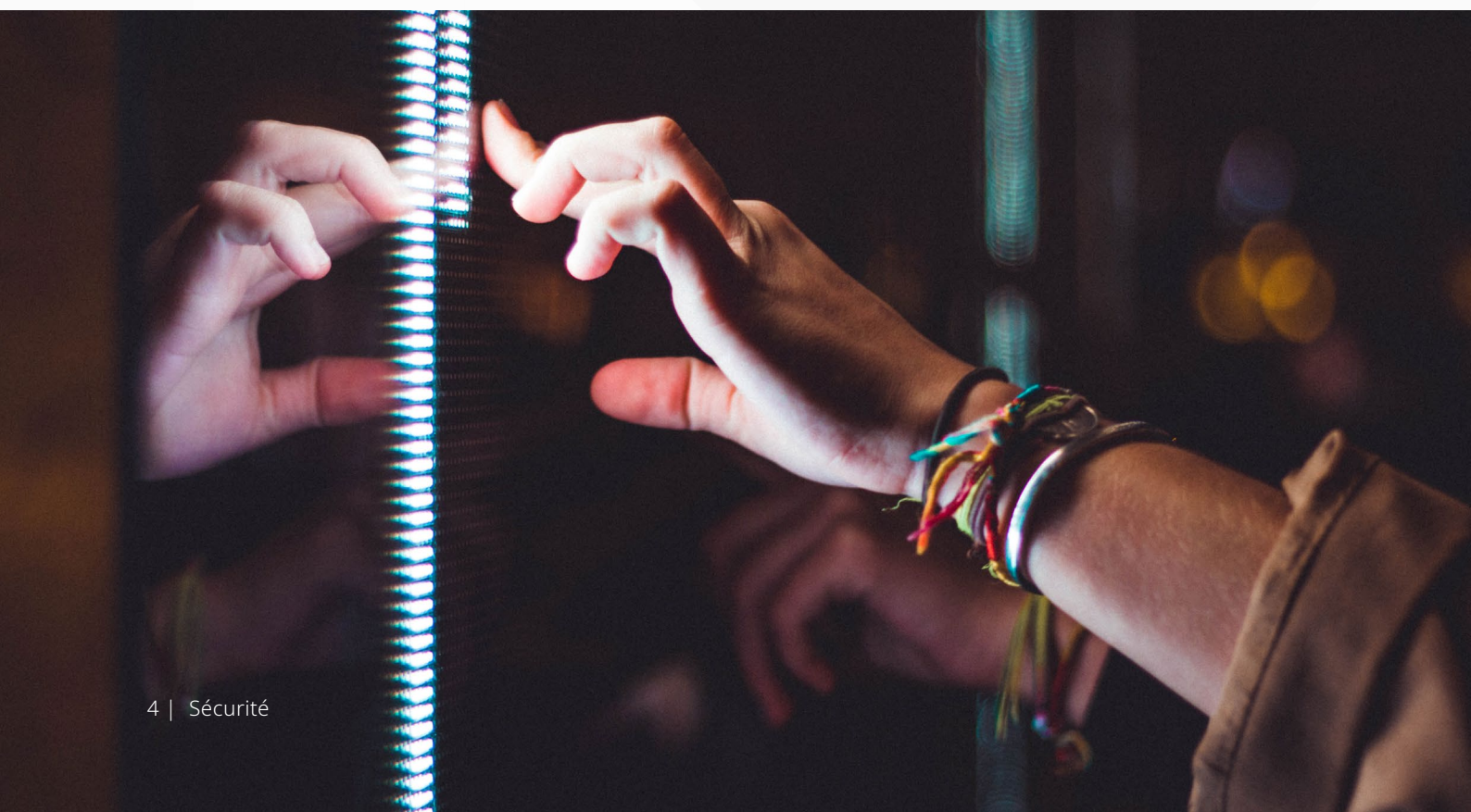
Analyses de vulnérabilité et tests d'intrusions

Nous effectuons régulièrement des analyses de vulnérabilité et des tests d'intrusion rigoureux sur l'application. Ceux-ci comprennent toujours des tests contre les dix principaux risques de sécurité applicatifs Web définis par l'OWASP. Chaque année, nous faisons appel à une société tierce pour réaliser des tests de vulnérabilité et d'intrusion externes. Les vulnérabilités de niveau élevé et critique sont corrigées dès que possible. Les vulnérabilités moyennes et faibles sont corrigées en fonction des risques ou dans un délai raisonnable.



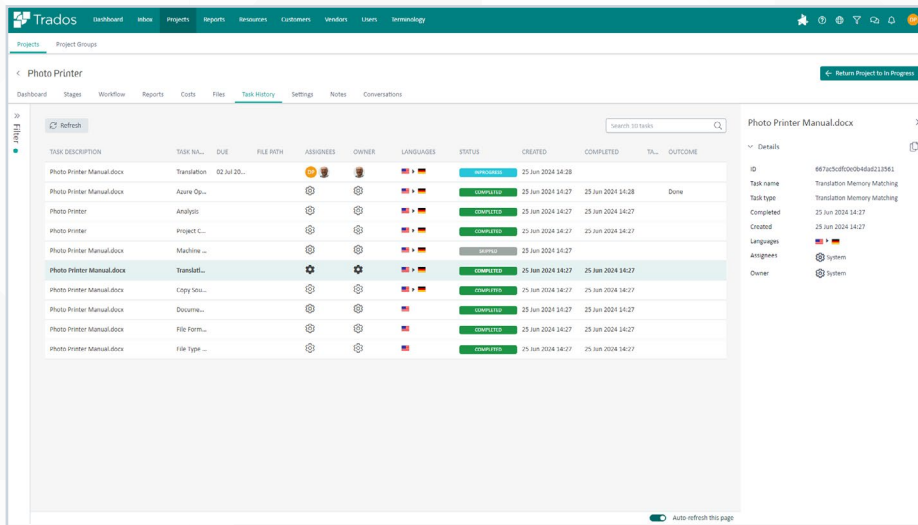
Analyse automatisée du code

Outre les tests d'intrusions et de vulnérabilité, tout le code source de l'application fait l'objet de tests de sécurité des applications statiques (SAST) et de tests de sécurité des applications dynamiques (DAST). Des dispositifs sont en place pour faire échouer la compilation si le seuil de qualité n'est pas atteint. Cet échec est automatique et fournit une séquence de tests et de retests vérifiables si des vulnérabilités sont détectées.



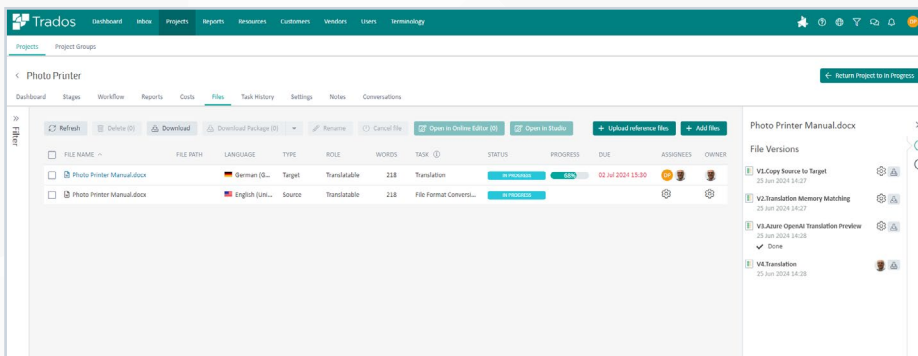
Pistes d'audit

RWS Language Cloud conserve une piste d'audit complète de chaque fichier traité dans l'application. Dans le cas peu probable où un incident de sécurité et une fuite de données potentielle surviendraient, un utilisateur disposant des autorisations suffisantes (généralement un administrateur) peut consulter l'historique d'un fichier au fil de sa progression dans le processus pour déterminer quelles tâches ont été exécutées sur le fichier et quels utilisateurs y ont accédé.



Piste d'audit pour les fichiers d'un projet.

RWS Language Cloud conserve également un historique de toutes les versions du fichier tout au long du processus. La capture d'écran ci-dessous montre l'historique des versions d'un fichier ayant subi diverses tâches de traitement automatisées et humaines.



Historique des versions d'un fichier au fil de sa progression dans le processus.

Fichiers journaux

RWS Language Cloud génère différents fichiers journaux qui peuvent être utilisés en cas d'incident de sécurité.

Fichiers journaux de l'IU

Les fichiers journaux des utilisateurs qui accèdent à l'interface utilisateur (IU) de l'application RWS Language Cloud sont créés et stockés au format de journal combiné NCSA standard.

Exemple d'entrée de journal :

```
10.228.144.254 - - [30/Août/2024:03:08:14 +0000] "GET /lc/t/483384/dashboard HTTP/1.1" 200 14196 "-" "Mozilla/5.0 (X11; Linux x86_64) AppleWebKit/537.36 (KHTML, like Gecko) Chrome/87.0.4280.66 Safari/537.36" 761 14548 581839
```

Ces fichiers journaux contiennent :

- **[host]** – L'adresse IP ou le nom d'hôte/de sous-domaine du client effectuant la demande
- **[rfc931]** – L'identifiant du client effectuant la demande
- **[username]** – Le nom d'utilisateur que le client utilise pour s'authentifier
- **[date:time:timezone]** – La date et l'heure de la demande
- **[request]** – La ressource demandée, la méthode et la version du protocole
- **[statuscode]** – Le résultat de la demande
- **[bytes]** – Le nombre d'octets de données transférés
- **[referrer]** – L'URL transférant l'utilisateur vers le site
- **[user_agent]** – Le navigateur Web et la plateforme utilisés par le visiteur
- **[cookies]** – Un ou plusieurs cookies transmis par le navigateur



Fichiers journaux de micro-services

La plateforme RWS Language Cloud est une architecture de microservices, ce qui signifie qu'elle intègre de nombreux composants (ou services). Chaque service a une tâche spécifique et crée un fichier journal. Les demandes d'API sont enregistrées à la fois sur le terminal entrant de la plateforme (passerelle API) et au sein de chaque composant interne (service). Les informations de débogage sont également enregistrées pour faciliter le suivi d'un comportement spécifique. Exemples :

```
2024-09-01 07:45:31,880 INFO [http-nio-8765-exec-5179] [e76eafec-506f-4645-b6b2-d163ba173379] [lc.api.gateway] [guest] c.s.l.l.a.g.w.RequestLoggingConfiguration$1 [RequestLoggingConfiguration.java:35] Incoming request [GET /gw-account-web/accounts/5ee8b4e27b56b01e50b71a82/settings?tenant=461371, client=10.228.60.25, headers=[host:"de1-lc-apigw.sdlproducts.com", accept:"*/*", authorization:"masked", x-lc-caller-app:"LCUI/2.2.9", x-lc-appsid:"masked"]]
```

```
2024-09-01 07:45:32,004 INFO [http-nio-8080-exec-74] [e76eafec-506f-4645-b6b2-d163ba173379] [lc.account.service] [5ee8b4e27b56b01e50b71a82] c.s.l.g.a.s.a.AccountServiceImpl [AccountServiceImpl.java:1484] getAccountSettings >> 5ee8b4e27b56b01e50b71a82
```

```
2024-09-01 07:45:32,011 DEBUG [http-nio-8080-exec-74] [e76eafec-506f-4645-b6b2-d163ba173379] [lc.account.service] [5ee8b4e27b56b01e50b71a82] c.s.l.g.a.s.r.SubscriptionRepositoryImpl [SubscriptionRepositoryImpl.java:191] There is no subscription in cache for accountId=5ee8b4e27b56b01e50b71a82 sandbox=true
```

Surveillance et conservation des journaux

Par défaut, les journaux sont conservés pendant 90 jours sur un serveur centralisé. Ceux-ci font l'objet d'une surveillance de base et les erreurs d'API internes sont surveillées automatiquement. Une alerte est émise vers un outil de collaboration interne si le nombre d'erreurs dépasse un seuil prédéfini.



Sécurité des comptes utilisateurs

RWS Language Cloud intègre diverses fonctionnalités visant à garantir la sécurité des utilisateurs.

Identifiant RWS

Chaque utilisateur de RWS Language Cloud doit disposer d'un identifiant RWS pour y accéder. Cet identifiant RWS est une solution de signature unique basée sur une plateforme d'identité tierce d'Auth0, un fournisseur respecté disposant d'informations d'identification de sécurité de premier ordre. Pour en savoir plus sur la sécurité Auth0, rendez-vous sur auth0.com/fr/security

Fédération

L'identifiant RWS peut être fédéré avec votre fournisseur d'identité pour vous permettre de bénéficier du même niveau de sécurité que dans votre propre environnement. Les options de fédération incluent LDAP, ADFS, Azure Active Directory, OpenID Connect, SAML et d'autres.

Authentification multi-facteur

Si l'identifiant RWS n'est pas fédéré avec votre fournisseur d'identité, l'authentification multi-facteur peut être mise en œuvre par domaine. Cette méthode d'authentification accorde l'accès à l'utilisateur sur présentation d'au moins deux éléments de preuve (facteurs) au système d'authentification :

- La **connaissance** (un élément que l'utilisateur connaît, par exemple un mot de passe)
- La **possession** (un élément que l'utilisateur possède, par exemple un appareil mobile)
- L'**héritage** (un élément qui définit l'utilisateur, par exemple une empreinte digitale)

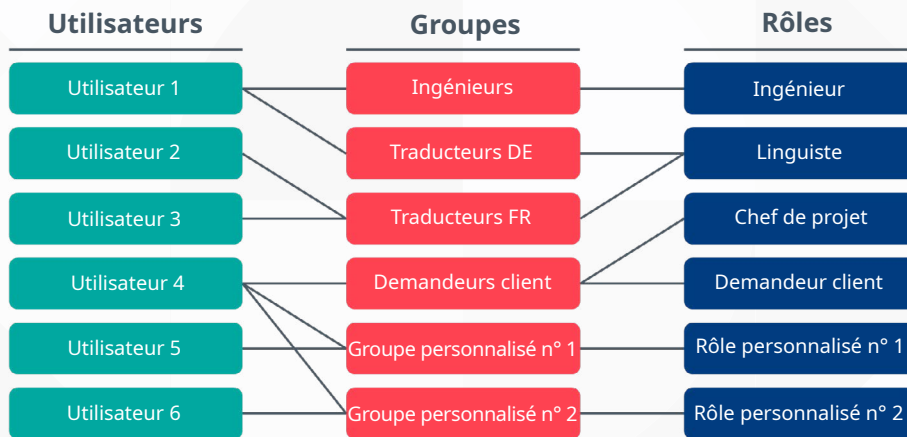
Expiration de session

Si une session reste inactive dans RWS Language Cloud, elle est désactivée automatiquement. L'utilisateur devra alors s'authentifier à nouveau pour continuer à travailler dans l'application.



Autorisations utilisateur

Dans RWS Language Cloud, chaque utilisateur appartient à un ou plusieurs groupes d'utilisateurs et chaque groupe se voit attribuer un ou plusieurs rôles. Un rôle (ensemble d'autorisations) détermine les actions que les membres du groupe peuvent réaliser en fonction de leur niveau hiérarchique. Lorsqu'un utilisateur est membre de plusieurs groupes, son rôle est déterminé par la création d'un sur-ensemble de tous les rôles de ces groupes.



Les administrateurs de compte sont responsables de la gestion des groupes et des utilisateurs. Si vous utilisez un service géré, ces administrateurs de compte seront des collaborateurs RWS qui ont configuré les utilisateurs et les groupes, mais n'auront pas accès à vos données par la suite. Vous pouvez également administrer vos propres utilisateurs et groupes sans l'intervention de RWS.

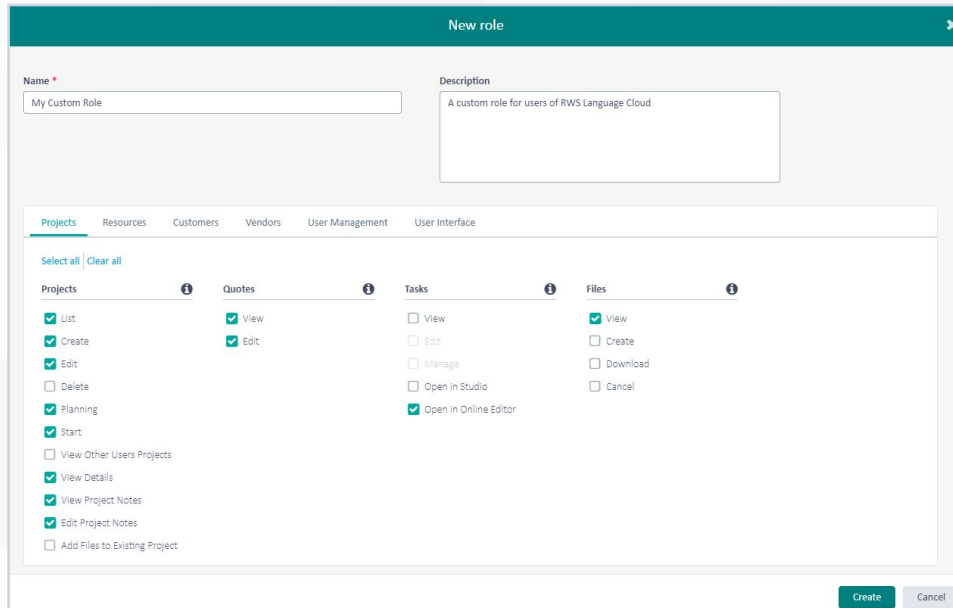
Jane Smith

<p>First name *</p> <input type="text" value="Jane"/> <p>Last name *</p> <input type="text" value="Smith"/> <p>Email *</p> <input type="text" value="jsmith@translationsrus.com"/> <p>Location *</p> <input type="text" value="/Root"/>	<p>Groups *</p> <div style="border: 1px solid #ccc; padding: 2px; display: flex; gap: 5px;"> PM Project Managers x A Administrators x E Engineers x ⌵ </div> <div style="border: 1px solid #ccc; padding: 2px; display: flex; gap: 5px; margin-top: 2px;"> T Terminologists x </div> <p>Domains</p> <div style="border: 1px solid #ccc; padding: 2px; display: flex; gap: 5px; margin-top: 2px;"> M Manufacturing x IT IT x ⌵ </div>
---	--

Ajoutez des utilisateurs et attribuez-les à des groupes dans la plateforme.

Rôles personnalisés

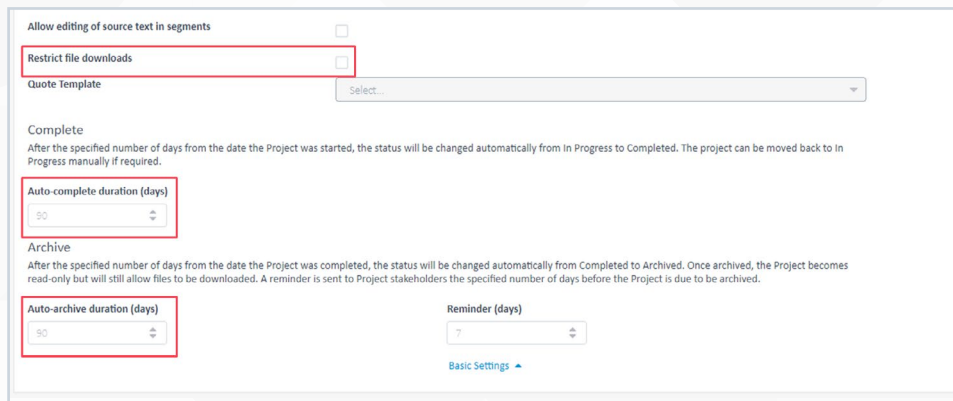
Outre les rôles fournis par défaut, RWS Language Cloud vous permet de créer des rôles personnalisés qui peuvent être attribués à des groupes. Un rôle personnalisé peut se voir accorder un ensemble d'autorisations permettant d'offrir une certaine flexibilité lorsque les actions pouvant être effectuées par les membres de ces groupes sont déterminées.



Création d'un rôle personnalisé.

Paramètres de projet

Des paramètres de projet supplémentaires peuvent également être configurés. Si vous cochez la case Limiter les téléchargements de fichiers, les utilisateurs ne pourront pas télécharger de fichiers pour les traduire hors ligne. Au lieu de cela, ils devront travailler dans l'éditeur en ligne. Les projets peuvent également être automatiquement terminés et archivés après un nombre de jours spécifié pour empêcher l'accès aux données si ces projets sont involontairement laissés actifs.



Modifiez les paramètres du projet pour limiter l'accès aux données du projet.

Sécurité des données

RWS s'engage à respecter toutes les lois applicables en matière de confidentialité et de sécurité des données dans les pays où elle exerce ses activités et héberge des données.

Informations personnellement identifiables (PII) utilisées pour créer un compte

Les PII, ou informations personnellement identifiables, désignent toute information liée à une personne qui peut être utilisée pour découvrir son identité. L'identifiant RWS stocke un minimum d'informations sur les utilisateurs (comme le nom et l'adresse e-mail) et ne met pas ces données à disposition d'autres systèmes. Les PII associées à un utilisateur peuvent être modifiées, exportées et supprimées sur demande.

Informations personnellement identifiables (PII) dans du contenu à traduire

RWS Language Cloud ne dispose actuellement d'aucune fonction d'anonymisation ou de pseudonymisation automatique. Si l'un ou l'autre est requis, il appartient au client d'anonymiser ou de pseudonymiser les données avant de les soumettre à RWS Language Cloud pour traduction.

Chiffrement au repos

Toutes les données résidant dans l'application sont chiffrées lorsqu'elles sont inactives. Nous utilisons également des protocoles sécurisés lorsque nous transférons des données. Toutefois, si des données sont téléchargées sur le système local d'un utilisateur, leur chiffrement n'est pas garanti, mais ce risque peut être atténué en utilisant la fonctionnalité de projets sécurisés.

Séparation des données

Les données de chaque client sont logiquement séparées de celles des autres clients. Ainsi, un client ne peut pas « voir » d'autres données que les siennes. RWS Language Cloud utilise des métadonnées pour la séparation au niveau des utilisateurs. L'isolement des utilisateurs au moment de l'exécution est appliqué à l'aide de stratégies de gestion des identités et des accès générées dynamiquement, conformément aux meilleures pratiques.

Données de test

Les environnements de développement et de test sont séparés de l'environnement de production, de sorte que les données ne sont jamais conservées ensemble. Sauf autorisation spécifique, nous n'utiliserons jamais les données client dans un environnement de test ou de développement.

Résidence des données

RWS Language Cloud est hébergé dans AWS Francfort et AWS Montréal. Les clients peuvent choisir l'emplacement où ils souhaitent stocker leurs données. Une fois ce dernier sélectionné, toutes les données client sont conservées à l'emplacement demandé. Les sauvegardes pour AWS Francfort sont stockées dans AWS Irlande. Les sauvegardes pour AWS Montréal sont stockées dans AWS Calgary.

Sécurité des données lors de l'utilisation des fonctionnalités d'IA

Les fonctionnalités d'IA disponibles dans RWS Language Cloud sont conçues, développées, déployées, exploitées et gérées avec les mêmes mesures de sécurité que pour les autres fonctionnalités de l'application. RWS reconnaît que les clients sont propriétaires de leurs propres données et doivent pouvoir décider de l'emplacement où elles sont utilisées. Nos fonctionnalités d'IA n'utilisent pas les données client pour entraîner ou affiner de grands modèles linguistiques (LLM). Lorsque nous utilisons des fonctionnalités d'IA, nous nous appuyons sur deux types de modèles :

- **Contrôlé par RWS**
Les modèles d'IA contrôlés par RWS sont hébergés dans notre infrastructure AWS, ce qui signifie que les données client ne quittent jamais notre environnement d'hébergement principal.
- **Contrôlé par le client**
Lorsque les clients utilisent un modèle d'IA externe, les données sont transférées en toute sécurité vers et depuis ce modèle. La sécurité des données au sein du modèle relève de la responsabilité du client.

Sécurité de l'hébergement

Sécurité de l'environnement d'hébergement

RWS Language Cloud est hébergé en tant qu'application SaaS par RWS Cloud Operations, certifié ISO 27001 pour tous nos produits hébergés et ayant atteint 100 % de conformité pour les contrôles et objectifs de l'attestation SOC 2 Type 2.

Par ailleurs, RWS Cloud Operations dispose d'un ensemble d'outils et de fonctions de sécurité visant à garantir la sécurité des données de nos clients, notamment :

- des outils de surveillance de la gestion des événements pour la détection des anomalies ;
- des pare-feu de périmètre et NTP (Network Threat protection) intégré avec un antivirus ;
- un fonctionnement 24 heures sur 24 pour permettre une gestion des événements en temps réel ;
- des outils recommandés par le secteur pour la visibilité des menaces ;
- un scanner de vulnérabilités et des tests d'intrusion à la pointe de la technologie ;
- un système de tickets pour la gestion des incidents conforme à l'ITIL (bibliothèque pour l'infrastructure des technologies de l'information).

Sécurité du fournisseur d'hébergement

Nous avons conclu un contrat avec Amazon Web Services (AWS) pour héberger nos produits. AWS dispose de nombreuses certifications de sécurité, notamment ISO 27001, SSAE 16, SoC 1, SoC 2 et SoC 3. Outre les mesures de sécurité mises en place par les partenaires qui hébergent nos produits, nous avons également instauré des politiques et des procédures qui couvrent les domaines suivants :



Contrôle d'accès



Sécurité des données



Protection physique



Disponibilité et surveillance proactive



Protection logique



Évaluation des risques



Sauvegarde des données

Antivirus

Tous les fichiers chargés dans RWS Language Cloud sont automatiquement analysés par un logiciel antivirus. Tous les fichiers marqués comme comportant du contenu malveillant sont bloqués pour le téléchargement et mis en quarantaine. RWS Language Cloud offre la possibilité de remplacer ces fichiers par des versions ne contenant pas de contenu malveillant.

Pour en savoir plus sur notre approche de la sécurité, rendez-vous sur :
rws.com/fr/legal/security

Pour consulter nos politiques de confidentialité, rendez-vous sur :
rws.com/fr/legal/privacy

À propos de RWS

RWS Holdings plc est un fournisseur unique, leader des services linguistiques, de gestion de contenu et de propriété intellectuelle basés sur la technologie. Grâce à la transformation de contenu et à l'analyse de données multilingues, notre combinaison de technologie basée sur l'IA et d'expertise humaine aide nos clients à se développer, tout en veillant à ce qu'ils soient compris partout dans le monde, dans n'importe quelle langue.

Notre objectif est de favoriser la compréhension à l'échelle mondiale. Nos services et notre technologie combinant la compréhension de la culture, du client, mais aussi de l'aspect technique permettent à nos clients d'acquérir et de fidéliser les leurs, d'offrir une expérience utilisateur attrayante, d'être toujours conformes, mais aussi d'obtenir des informations exploitables sur leurs données et leur contenu.

Au cours des 20 dernières années, nous avons mis au point nos propres solutions d'IA et aidé nos clients à explorer, créer et utiliser des applications d'IA multilingues. Avec plus de 45 brevets liés à l'IA et plus de 100 articles évalués par des pairs, nous disposons de l'expérience et de l'expertise nécessaires pour accompagner nos clients dans le cadre de leur parcours en matière d'IA.

Nous travaillons avec plus de 80 % des 100 plus grandes marques au monde, avec plus des trois quarts des 20 « entreprises les plus admirées » du classement Fortune et avec la quasi-totalité des entreprises pharmaceutiques, banques d'investissement, cabinets d'avocats et déposants de brevets de premier plan. Notre clientèle est répartie en Europe, en Asie-Pacifique, en Afrique et en Amérique du Nord et du Sud. Nos quelque 65 sites internationaux sur les cinq continents répondent aux besoins des clients dans les secteurs de l'automobile, de la chimie, de la finance, du droit, de la médecine, de la pharmacie, de la technologie et des télécommunications.

Fondée en 1958 et basée au Royaume-Uni, la société RWS est cotée en bourse à l'AIM, le marché réglementé de la Bourse de Londres (RWS.L).

Pour en savoir plus, rendez-vous sur www.rws.com/fr

© 2024 Tous droits réservés. Les informations contenues dans le présent document sont considérées comme confidentielles et sont la propriété du groupe RWS*.
*Le groupe RWS désigne RWS Holdings plc pour ses filiales et sociétés affiliées et en leur nom.